

Valutazione sullo spostamento di PyConIT a Prato:

Location: La location che ci è stata proposta dal Comune di Prato è quella della **Camera di Commercio di Prato**.

La struttura è abbastanza recente ed è decisamente poco convenzionale nella sua concezione. Abbondano infatti spazi ibridi e linee curve. L'immagine esteriore è un po' in stile post-industriale con l'abbondanza di richiami a metallo arrugginito e vetro-cemento ma conserva comunque una spinta innovativa anche a livello architettonale.



Illustrazione 1: l'ingresso principale



Illustrazione 2: il 'ponte' centrale



Illustrazione 3: altro dettaglio del ponte e dello spazio centrale



Illustrazione 4: ingresso posteriore

Come si può intravedere dalle foto la struttura è composta da due ali laterali che circondano uno spazio verde delimitato sul fondo da un'altra parte della struttura che è l'Auditorium. Sviluppata su due piani prevede una sorta di ponte completamente in vetro e acciaio che unisce il secondo piano delle due ali laterali.

L'auditorium è la parte principalmente dedicata agli spazi congressuali e simili. Con capienza massima di 400 persone e completamente attrezzato prevede già anche una telecamera che riprenda gli interventi dei relatori e tutta l'infrastruttura di rete e sala di regia per mandare in streaming ciò che viene ripreso.

La sala volendo è utilizzabile solo a metà per 200 persone usando dei tendaggi appositi e creando quindi un ulteriore spazio adiacente utilizzabile come spazio di accoglienza, per posizionare tavoli o per un momento di pausa etc.



Illustrazione 5: Auditorium visto dalla postazione dei relatori



Illustrazione 6: auditorium visto dal fondo della sala

All'ingresso della struttura dell'Auditorium si trova un ampio foyer con adiacenti cucine. Dal foyer, già attrezzato con banco reception, si snoda una scala in cemento sempre di design curvilineo che raggiunge l'Auditorium, al piano superiore.

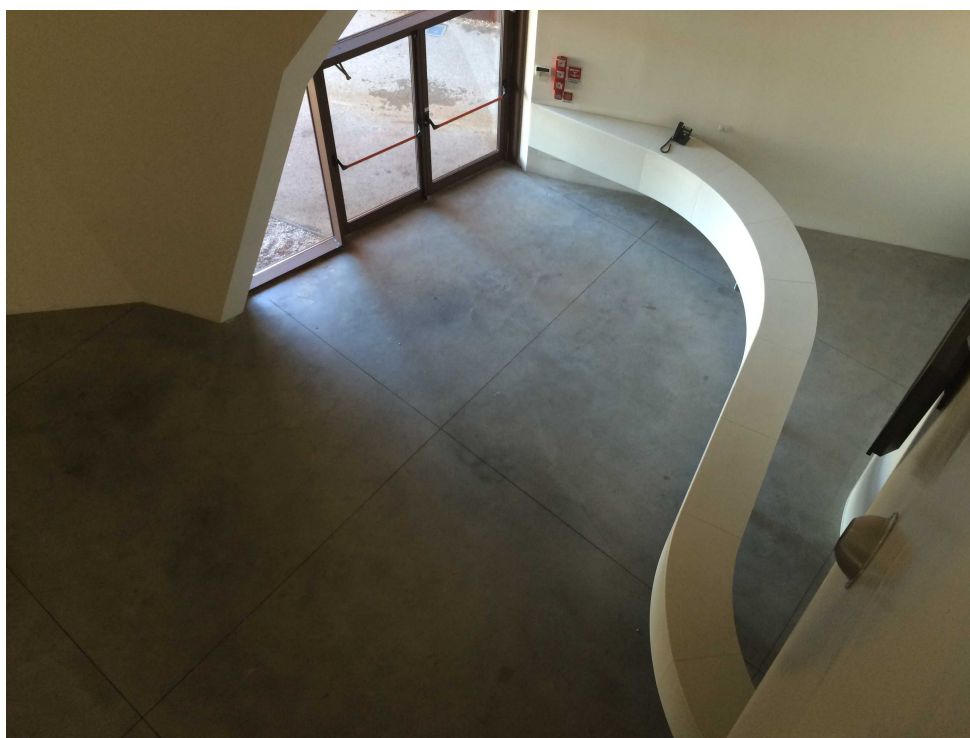


Illustrazione 7: foyer visto dalla cima della scala



Illustrazione 8: banco reception e foyer visto da metà scala



Illustrazione 9: la scala che dal foyer sale all'Auditorium

Il foyer come detto è molto ampio come si vede dalle foto ed è già stato utilizzato anche per ospitare coffee break con diverse centinaia di persone vista la presenza delle cucine nei locali sottostanti l'auditorium ed esattamente dietro al banco di reception.

Si accede all'auditorium solamente dall'ingresso che si vede nella prima fotografia (naturalmente sono presente ascensori). E' possibile anche usare un ingresso di servizio per lo staff che porta dietro la tenda che si trova dietro allo schermo di proiezione dell'auditorium.

Per spostarsi dalla struttura dell'Auditorium al resto delle sale nella location è quindi necessario attraversare l'ampio spazio all'aperto che si trova al centro della struttura.



Illustrazione 10: il cortile interno visto dalla parte opposta dell'Auditorium



Illustrazione 11: sedute nel cortile interno

Lo spazio del cortile interno è molto ampio e sarebbe perfetto per ospitare un catering all'aperto, attrezzandolo con tensostrutture per i servizi e punti di appoggio con tavolini alti stile pub.

I principali spazi oltre l'Auditorium da dedicare al congresso si trovano al secondo piano della struttura principale. E' presente infatti una sala da circa 100 persone di capienza attrezzata come l'Auditorium (compresa telecamera).



Illustrazione 12: Sala congressuale 2



Illustrazione 13: Sala congressuale 2 altra angolazione

Oltre a questa sala c'è la Sala Consiliare che ha un'allestimento con tavolo rotondo ma che è possibile allestire anche a platea all'interno dello spazio libero al centro del tavolo



Illustrazione 14: Sala consiliare

La sala è molto bella e molto luminosa; è completamente attrezzata e la capienza occupando il posto centrale con le sedie è di circa 70 posti.



Illustrazione 15: Sala consiliare

Diffuse in tutto il restante edificio si trovano almeno altre due salette adatte ai training da 12/16 posti come quelle che vedete nelle foto sottostanti



Illustrazione 16: Sala riunioni 16 posti



Illustrazione 17: Sala riunioni 12 posti

Un altro spazio che potrebbe essere dedicato ad interventi è locato al piano terra. Si tratta in realtà di uno spazio di passaggio ma facilmente isolabile e che potrebbe però essere dedicato ad interventi di tipo più “aperto” e “interattivo” rispetto ad un talk tradizionale. Pensavo eventualmente ad una sorta di spazio open da dedicare al brainstorming o ai community meeting, magari con lavagne tutto intorno e un moderatore.



Illustrazione 18: Spazio open

In questo caso lo spazio non sarebbe attrezzato ma andrebbero reperiti eventualmente tutti i device in base al tipo di intervento.

Il resto della struttura è disseminato di molte piccole sale riunioni da 4-6 posti utilizzabili in caso di necessità.

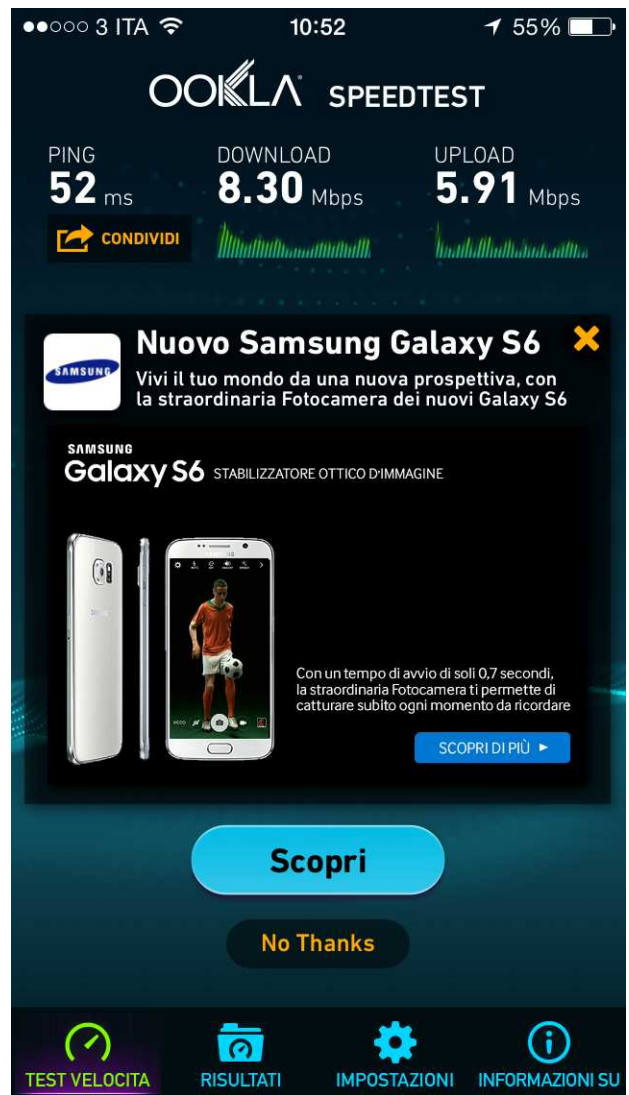
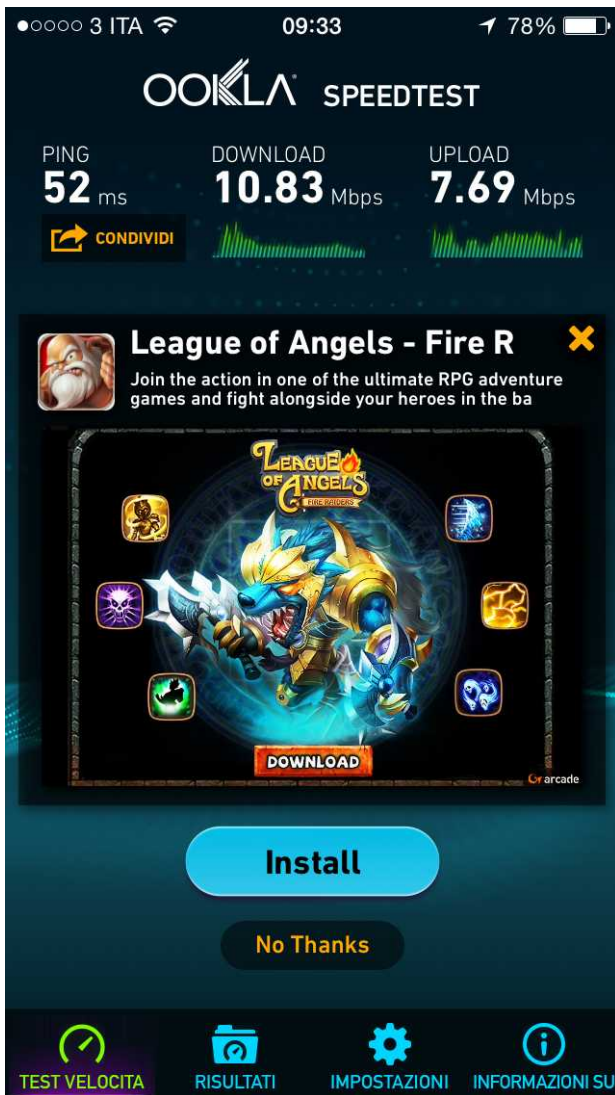
Una ultima menzione di nota riguardo agli spazi è da riservare al “ponte” che avete intravisto prima e che collega fundamentalmente i secondi piani delle ali laterali dell'edificio. Costruito in vetro e acciaio il ponte identifica uno spazio decisamente stuzzicante quanto non standard. Potrebbe essere adatto ad esempio per esporre poster o idee o anche per qualcosa di più educativo non saprei. Vista la sua struttura potrebbe essere usato a modello dello sviluppo di un progetto con dei cartelloni esplicativi..



Illustrazione 19: Vista interna del ponte

Connettività:

Per quanto riguarda la connettività a quanto ci dicono dovrebbero avere una fibra dedicata. Noi abbiamo fatto dei semplici test di upload e download col cellulare sulla rete open e questi sono i risultati:



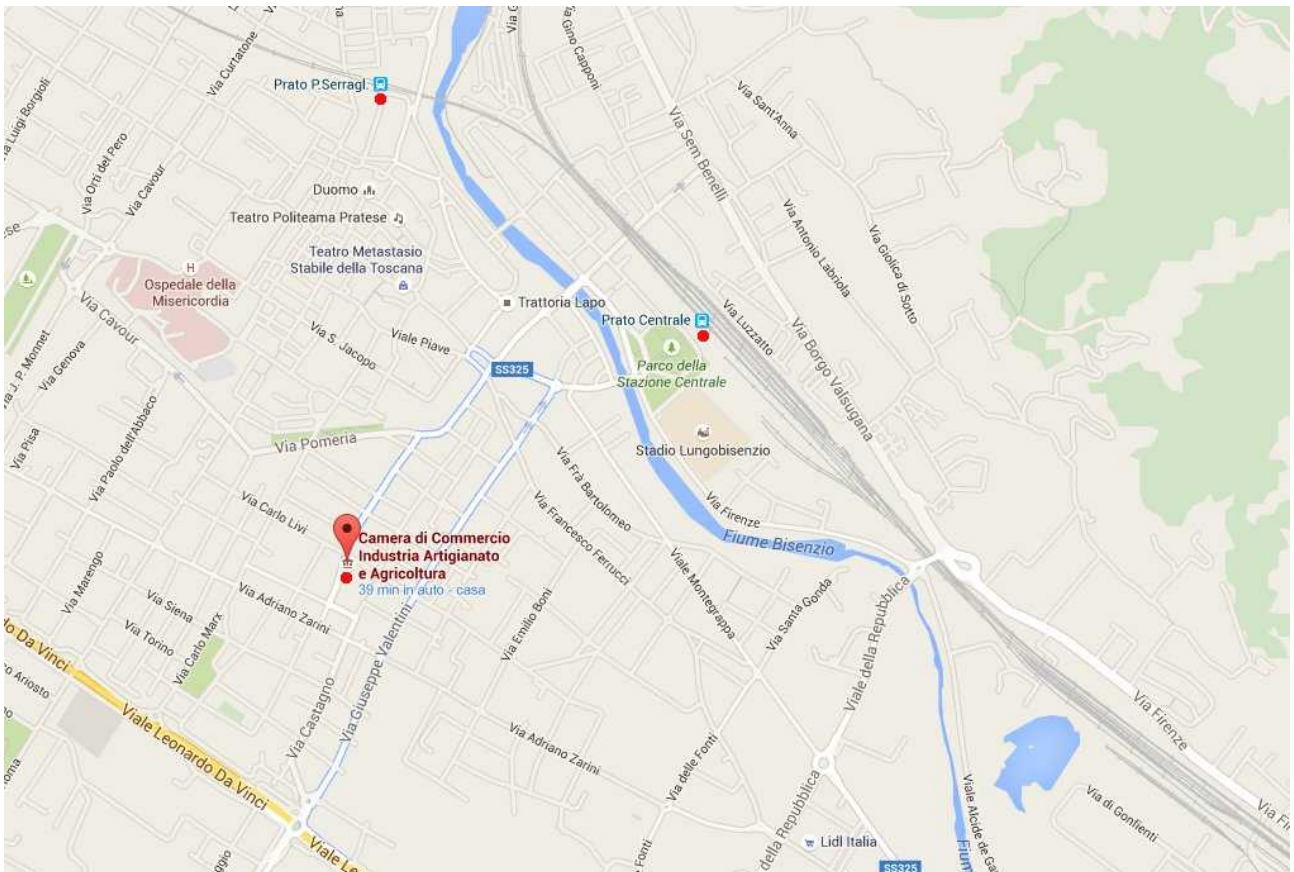
Raggiungibilità:

La location è raggiungibile in autobus con 4 diverse linee LAM (Linea Alta Mobilità) della Cap (Cooperativa Autolinee Pratesi); tuttavia a piedi dista circa 15 minuti dalla stazione centrale di Prato o dalla stazione di Porta al Serraglio, che sarebbe in realtà la stazione del centro storico di Prato.

A livello di parcheggi la zona è ampiamente dotata e ricettiva ed è disponibile anche un parcheggio sotterraneo da 35 posti. Si tratta in realtà di posteggi a pagamento (a basso costo) che però il sabato e la domenica sarebbero totalmente gratuiti.

Per quanto riguarda le connessioni Firenze-Prato si tenga conto che in auto ci vogliono circa 30 minuti di tragitto; in treno in genere 20 minuti ed in autobus circa 45-50 minuti. I treni sono in genere molto frequenti tranne che nella fascia 10-12 in cui inspiegabilmente trenitalia non prevede che le persone possano doversi muovere fra Prato e Pistoia.

Tuttavia abbiamo avuto ampia disponibilità da parte degli assessori comunali di Prato per collaborare ed organizzare con la suddetta CAP delle navette che facessero il tragitto Stazione SMN Firenze – Stazione Centrale Prato – PyCon sia all'inizio delle giornate sia alla fine.



Costi:

Per quanto riguarda i costi l'opzione della Camera di Commercio di Prato ci porterebbe ad un risparmio di base di circa il 60% già solo sui costi degli spazi (2500€ circa contro i circa 6000€ del Grand Hotel Mediterraneo), senza considerare i costi decisamente più bassi dei servizi (catering, nell'ordine di qualche euro a persona al giorno in meno) e delle infrastrutture (Hotel, etc) che porterebbero a beneficiare del risparmio sia l'organizzazione che gli utenti.